

**Информационная справка о результатах мониторинга  
образовательных достижений учащихся по обществознанию (8 класс)  
(ноябрь 2017)**

**I. Содержание мониторингового исследования**

В соответствии с приказом управления образования и науки Липецкой области от 03.10.2017 № 1230 «Об утверждении графика проведения мероприятий, направленных на исследования качества образования, на территории Липецкой области в 2017-2018 учебном году» в рамках мониторинга образовательных достижений учащихся по обществознанию (8 класс) 16.11.2017 была проведена диагностическая работа по обществознанию для обучающихся 8-х классов.

Назначение диагностической работы – оценить уровень учебных достижений по обществознанию обучающихся 8-х классов образовательных организаций с целью выявления соответствия требованиям Федерального компонента государственного стандарта основного общего образования по обществознанию.

Содержание диагностической работы соответствует федеральному компоненту государственного стандарта основного общего и среднего (полного) общего образования по математике (Приказ Минобрнауки России от 05.03.2004 № 1089 «Об утверждении федерального компонента государственных образовательных стандартов начального общего, основного общего и среднего (полного) общего образования»).

**II. Характеристика структуры и содержания диагностической работы**

Диагностическая работа содержала 13 заданий базового (Б) и 3 задания повышенного (П) уровней сложности, представляющих следующие разделы курса «Обществознание»: человек и общество, сфера духовной культуры и социальная сфера.

Выполнение заданий базового уровня сложности (Б) предполагало осуществление таких интеллектуальных действий, как распознавание и извлечение информации, классификация, систематизация, сравнение, применение знаний (в новом контексте) и т.п.

Задания повышенного уровня сложности (П) предполагали более сложную, как правило, комплексную по своему характеру познавательную деятельность.

*Таблица 1. Распределение заданий по проверяемым элементам содержания*

<b>Номер задания</b>	<b>Проверяемые элементы содержания</b>	<b>Уровень сложности</b>
1	Общество как форма жизнедеятельности людей	Б
2	Взаимодействие общества и природы	Б
3	Основные сферы общественной жизни, их взаимосвязь	Б
4	Биологическое и социальное в человеке. Личность	Б
5	Деятельность человека и ее основные формы (труд, игра, учение)	Б
6	Человек и его ближайшее окружение. Общение. Межличностные отношения	Б
7	Сфера духовной культуры и ее особенности	Б
8	Свобода совести. Мораль. Гуманизм. Патриотизм. Гражданственность	Б
9	Социальная структура общества	Б
10	Положение человека в обществе	Б
11	Семья как малая группа	Б
12	Социальные ценности и нормы	Б
13	Отклоняющееся поведение	Б
14	Различное содержание в разных вариантах: задание ориентировано на проверяемое умение (задание на анализ двух суждений)	П
15	Различное содержание в разных вариантах: задание ориентировано на проверяемое умение (задание на установление соответствия)	П
16	Различное содержание в разных вариантах: задание ориентировано на проверяемое умение (задание на сравнение)	П

На выполнение диагностической работы отводилось 45 минут.

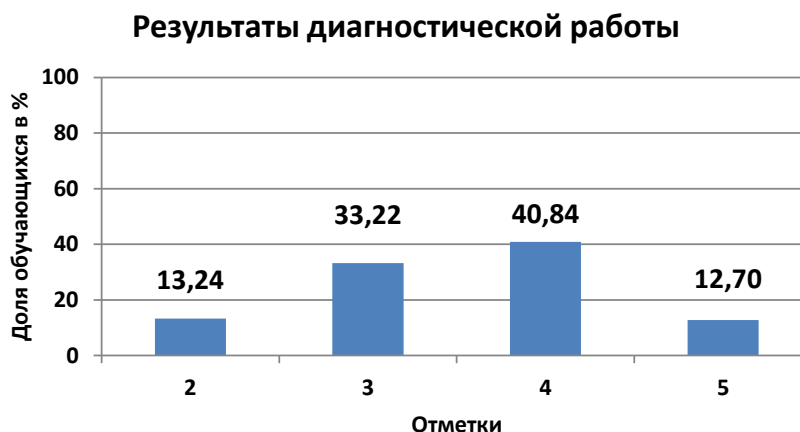
Обучающимся выдавался полный текст работы. Ответы на задания фиксировались непосредственно в тексте работы в отведенном для этого месте.

### **III. Краткий анализ результатов диагностической работы**

16 ноября 2017 года в мониторинге приняли участие 5355 восьмиклассников из 187 образовательных организаций области. Из них успешно справились с предложенными заданиями 86,76 %, остальные 13,24 % - получили неудовлетворительную отметку («2»).

**Таблица 2. Распределение ОО, участвующих в мониторинге, по муниципальным образованиям**

№ п/п	Муниципальное образование	Число ОО, участвующих в мониторинге
1	Воловский район	5
2	Грязинский район	25
3	Данковский район	8
4	Добринский район	11
5	Добровский район	13
6	Долгоруковский район	7
7	Елецкий район	1
8	Задонский район	7
9	Измалковский район	8
10	Краснинский район	5
11	Лебедянский район	4
12	Лев Толстовский район	2
13	Липецкий район	11
14	Становлянский район	7
15	Тербунский район	10
16	Усманский район	11
17	Хлевенский район	5
18	Чаплыгинский район	11
19	г.Елец	11
20	г.Липецк	20
21	Негосударственные ОО	4
22	Областные ОО	1
<b>ИТОГО</b>		<b>187</b>



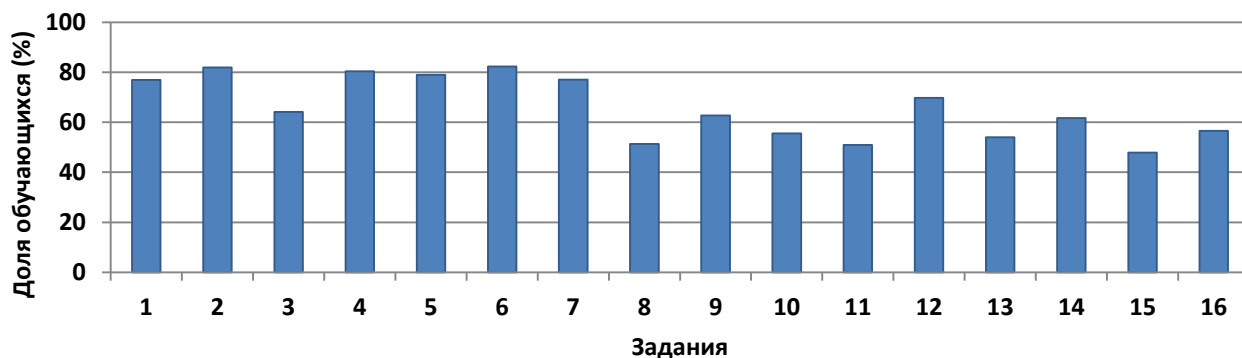
По результатам мониторинга средний балл составил 3,53, качество обученности – 53,54 %.

В таблице 3 представлены данные о выполнении заданий диагностической работы.

*Таблица 3. Показатели выполнения заданий*

№ задания	Задания базового уровня сложности													Задания повышенного уровня сложности		
	1	2	3	4	5	6	7	8	9	10	11	12	13	14	15	16
Показатель выполнения задания (%)	76,90	81,96	64,07	80,35	78,99	82,28	77,03	51,28	62,73	55,56	50,94	69,75	54,02	61,62	47,81	56,53

**Распределение обучающихся по верно выполненным заданиям**



По результатам мониторинга показатель выполнения заданий базового уровня сложности (задания 1 – 13) составил от 50,94 % до 82,28 %.

Наибольший показатель выполнения имеет задание № 6 (*Человек и его ближайшее окружение. Общение. Межличностные отношения*).

Около половины учащихся не справились с выполнением заданий № 8 (*Свобода совести. Мораль. Гуманизм. Патриотизм. Гражданственность*) и № 11 (*Семья как малая группа*).

Около трети учащихся не справились с выполнением заданий № 3 (*Основные сферы общественной жизни, их взаимосвязь*), № 9 (*Социальная структура общества*) и № 12 (*Социальные ценности и нормы*).

Показатель выполнения заданий повышенного уровня сложности (задания 14 – 16) составил от 47,81 % до 61,62 %.

Наибольший показатель выполнения имеет задание № 14 (*на анализ двух суждений*), наименьший – задание № 15 (*на установление соответствия*).

На следующей диаграмме представлено распределение обучающихся по количеству верно выполненных заданий диагностической работы.

Распределение обучающихся по количеству верно выполненных заданий



По результатам мониторинга обучающиеся в среднем выполняли верно 10 заданий.

Результаты диагностической работы демонстрируют достаточный уровень качества знаний и усвоенности содержания учебного материала такого раздела курса «Обществознание», как «Человек и общество».

Однако требуют повторения и систематизации знаний обучающихся такие разделы курса «Обществознание», как «Сфера духовной культуры» и «Социальная сфера».

Педагогам, осуществляющим преподавание учебного предмета «Обществознание», с целью повышения уровня сформированности мыслительных компетенций необходимо в большем объеме использовать различные формы работы с обучающимися направленные:

- на овладение различными логическими действиями (умозаключения, выводы, сравнения, анализ, синтез);

- на формирование умения находить нужную социальную информацию в различных источниках; адекватно ее воспринимать, применяя основные обществоведческие термины и понятия; преобразовывать в соответствии с решаемой задачей (анализировать, обобщать, систематизировать, конкретизировать на примерах имеющиеся данные, соотносить их с собственными знаниями); давать оценку взглядам, подходам, событиям, процессам с позиций одобряемых в современном российском обществе социальных ценностей;

- на формирование умения использовать современные средства связи и коммуникации для поиска и обработки необходимой социальной информации;

- на овладение знанием языка социально-экономической и политической коммуникации.